



EXPO BAM
05.10.19 > 26.01.20

MEMENTO MONS

CABINETS DE CURIOSITÉS

CURATED BY ATELIER LACHAERT DHANIS / LSD²

DOSSIER DE PRESSE

SOMMAIRE

- 03** — Communiqué de presse
- 04** — Les commissaires
- 05** — Le mot des commissaires
- 06** — L'exposition
- 07** — Les partenaires de l'exposition : Pôle muséal / BeCraft / Galila's Collection
- 10** — Autour de l'exposition
- 11** — MuseumLab
- 12** — En parallèle
- 13** — Informations pratiques
- 14** — Visuels disponibles pour la presse

COMMISSAIRES

Atelier lachaert dhanis/lsd²

DIRECTEUR DU BAM

Xavier Roland

COORDINATION DE L'EXPOSITION

Caroline Dumoulin – Chargée de mission au Pôle muséal
caroline.dumoulin@ville.mons.be – T. +32 (0)65 40 53 02

Ornella La Vaccara – Responsable Communication à la galerie BeCraft
ornella.lavaccara@becraft.org – T. +32 (0)65 84 64 67

CONTACTS PRESSE

BE CULTURE

Virginie LUEL – Project Coordinator
virginie@beculture.be – +32 (0)2 644 61 91 – +32 (0)478 49 95 97
www.beculture.be

COMMUNIQUÉ DE PRESSE

Après avoir mis à l'honneur de grands noms comme Keith Haring, Andy Warhol, Vincent van Gogh ou encore Niki de Saint Phalle, le BAM se transforme cet automne en un vaste cabinet de curiosités. BeCraft et le Pôle muséal de la Ville de Mons ont invité le duo d'artistes Sofie Lachaert et Luc D'hanis à orchestrer la nouvelle exposition du BAM (Beaux-Arts Mons). Grâce à leur expertise, pièces historiques, arts plastiques et arts appliqués coexistent pour parler la même langue, celle du *memento mori*, en juxtaposant des œuvres des collections historiques montoises, de la collection P.O.C. de Galila Barzilaï-Hollander et des artistes membres de BeCraft.

Memento Mons invite le public à méditer sur la brièveté de la vie et sur la fragilité humaine face au grand ensemble que forment le temps, la matière et l'espace. L'homme n'est sur terre que pour un temps limité : tous nos artefacts sont les témoins silencieux de ce séjour transitoire. Quelle est la valeur des canons de beauté actuels confrontés aux modèles esthétiques anciens, aux œuvres déjà inscrites dans les pages de l'Histoire ? En quoi nous aident-ils à comprendre le monde ?

L'exposition est le résultat d'une sélection, parmi un patrimoine d'une grande variété, d'objets issus de diverses formes artistiques, qui prennent sens et produisent un récit. Le public est invité à découvrir à la fois **des objets historiques et des œuvres contemporaines**, parmi lesquelles le travail d'artistes belges portés par **BeCraft**, valorisant les créateurs en arts appliqués, tels que Caroline Andrin, le duo d'artistes Anne Marie Laureys Ceramics, Thérèse Lebrun, Antonino Spoto et Arnaud Sprimont. Par ailleurs, **Galila's collection** rassemble des artistes d'aujourd'hui et de demain selon des thématiques multiples. Le détournement d'objets, l'humour, l'insolite voire l'incongru imprègnent profondément l'ensemble et en assurent la cohérence.

Un grand nombre d'objets historiques ont également été sélectionnés dans les collections des musées montois. Il peut arriver que nous observions et interprétions des artefacts anciens dont le sens nous échappe parce que nous n'en connaissons plus le contexte ou que leur signification est restée mystérieuse. De cette mise en relation, voire de cette confrontation, naissent des étincelles de beauté insoupçonnée et de tension inattendue, qui offrent un autre regard au visiteur. Quelle que soit l'époque concernée, les sentiments et les émotions que ces objets charrient, demeurent.

Sofie Lachaert et Luc D'hanis sont tous deux diplômés de l'Académie royale des Beaux-Arts et de l'Institut supérieur des Beaux-Arts d'Anvers. Assurant généralement la scénographie de leurs propres travaux, ils conçoivent également des environnements contextuels pour des productions théâtrales ou muséales partout dans le monde. Pour cette nouvelle collaboration, une étonnante scénographie – composée de volumes inspirés des tentes accueillant les réfugiés dans les zones d'urgence humanitaire – infiltre les salles du BAM et les pare d'une sensation de flottement.



Mehdi-Georges Lahlou, *The Hourglasses*. Galila's collection, Belgium © J. Luyten

LES COMMISSAIRES

Sofie Lachaert et Luc D'hanis forment un duo d'artistes, tous deux diplômés de l'Académie royale des Beaux-Arts et de l'Institut supérieur des Beaux-Arts d'Anvers. Au cours de leur collaboration artistique qui dure depuis de nombreuses années, ils ont créé un langage commun qui entremêle étroitement les diverses disciplines de la création.

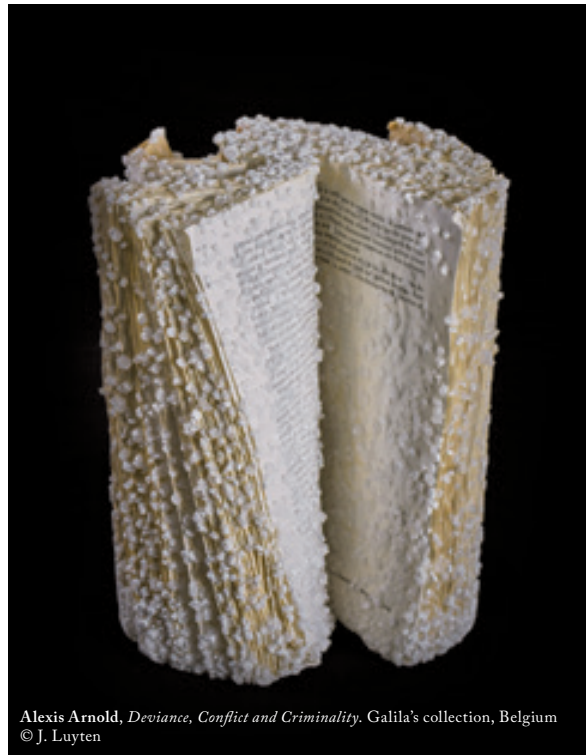
Le champ de leur travail s'émancipe librement des conventions pour franchir les frontières, artificielles aux yeux du couple, entre les différents territoires de l'art, de

l'artisanat, des Arts appliqués, voire de la philosophie. Leurs œuvres, minutieusement réalisées, offrent divers niveaux de lecture et d'interprétation.

Pour rester cohérent avec son univers particulier, le duo assure généralement la scénographie de ses propres travaux, mais il est également pressenti pour concevoir des environnements contextuels pour des productions théâtrales ou des présentations muséales partout dans le monde.



Maddalena Ambrosio, sans titre. Galila's collection, Belgium
© J. Luyten



Alexis Arnold, *Deviance, Conflict and Criminality*. Galila's collection, Belgium
© J. Luyten



Jérôme Van Winghe, *recueil de dessins, sanguines, aquarelles, lavés, gouaches et gravures*.
Bibliothèque Centrale de l'UMons © J. Luyten



Gil Shachar, sans titre. Galila's collection, Belgium
© J. Luyten

LE MOT DES COMMISSAIRES

Le titre *Memento Mons* nous invite à méditer sur la brièveté de la vie et sur notre insignifiance face au grand ensemble que forment le temps, la matière et l'espace. L'homme n'est sur Terre que pour un temps limité. Les artefacts sont les témoins silencieux de ce séjour transitoire. Quelle est la valeur d'un canon de beauté actuel confronté aux modèles esthétiques anciens, aux œuvres humaines qui ont déjà gagné leur inscription dans les pages de l'Histoire ?

Memento Mons est le résultat d'une sélection, parmi un patrimoine d'une grande variété, d'objets issus de diverses formes artistiques qui prennent sens et produisent un récit. De cette mise en relation, voire de cette confrontation, naissent des étincelles de beauté insoupçonnée et de tensions inattendues qui offrent un autre regard au visiteur. Et il faut bien constater que, quelle que soit l'époque concernée, les sentiments et émotions que ces objets suscitent ne changent pas fondamentalement.

Au moment de concevoir les volumes destinés à recevoir les pièces de l'exposition selon les diverses thématiques, nous n'avons pas privilégié le dessin rectangulaire ou carré classique, ni des formes évidentes, conventionnelles, pratiques ou décoratives.

Le point de départ de notre réflexion s'est basé sur le plan des tentes qui recueillent les réfugiés dans les zones d'urgence humanitaire. Ces abris de fortune ont été imaginés à l'échelle du corps humain ; ils permettent, d'une certaine manière, d'accueillir le plus de gens possible sur une surface de terrain limitée, de les réunir, de les *entreposer* en quelque sorte. En réalité, à l'instar des cabinets de curiosités, ils rassemblent des *collections* d'individus, chacun ayant son histoire propre.

Les volumes conçus pour l'exposition provoquent des chocs, créent des mises en lumière et soulèvent des questions. Des ouvertures ont été pratiquées dans les parois en bois, formant des sortes de boîtes où se côtoient pièces contemporaines et objets historiques et où l'international se mêle au local. Par leur introduction dans notre époque et dans la société actuelle, des thématiques anciennes peuvent, contre toute attente, se révéler étonnamment pertinentes.

Éclairés à leur base, les volumes semblent flotter dans l'obscurité qui, telle la nuit, accentue la dimension éphémère et l'apparence aléatoire de la présentation et de son contenu.

Regarder à travers ces boîtes, c'est se pencher sur un monde qui n'est pas le nôtre, un monde où s'entremêlent et se bousculent les objets et les époques. Et de cet improbable mélange surgit une nouvelle histoire, qui nous parle de beauté, de curiosité, de condition humaine ; où même ce qui est neuf peut parfois paraître ancien... Il peut arriver que nous observions et interprétions des artefacts dont le sens nous échappe parce que nous n'en connaissons plus le contexte ou que leur signification est restée jusqu'ici mystérieuse.

Les objets contemporains retenus pour *Memento Mons* ont potentiellement la capacité de devenir les témoins de notre société actuelle, de nos habitudes, de nos inquiétudes, de nos pensées. Ils intriguent, interrogent, titillent et appellent à porter un regard nouveau sur la beauté, à découvrir une esthétique nouvelle et singulière. Ils invitent le visiteur à entreprendre un voyage de découverte dans ces mondes curieux et savamment composés et à y instiller sa propre part de vécu et d'imaginaire...

L'EXPOSITION

L'exposition *Memento Mons* regroupe les collections historiques montoises, une sélection de pièces des artistes de BeCraft et de la collection P.O.C. de Galila Barzilai-Hollander. Faisant fi des conventions restrictives de l'Art, le duo d'artistes designers Sofie Lachaert et Luc D'hanis rassemblent à la manière du cabinet de curiosités les pièces historiques, les arts plastiques et les arts appliqués pour leur faire parler la même langue, celle du *memento mori* (souviens-toi que tu vas mourir). Huit modules reprenant le plan des tentes de migrants – mais aussi, celui du cercueil – rythment les salles du BAM et offrent une nouvelle typologie des cabinets

de curiosités en partant de la classification originelle (*Animalia / Mineralia / Naturalia*) pour y ajouter de nouvelles (*Humanitas / Potentia / Albicolor / Multicolor / Tablinum R. Lassus*), pensées pour unifier les collections entre elles et sensibiliser le visiteur à l'impact de ces cabinets de découvertes sur la compréhension du monde d'hier et d'aujourd'hui. Dans chaque thématique abordée, le visiteur est invité à s'attarder sur une pièce emblématique de l'ensemble, choisie par les commissaires de l'exposition pour son exemplarité. Celle-ci est commentée dans un guide du visiteur en libre accès, accompagnée des notices des œuvres exposées.



LE CATALOGUE DE L'EXPOSITION

LACHAERT S. & D'HANIS L. (sous la direction de), *Memento Mons. Cabinets de curiosités*, cat. d'expo., Mons, Musée des Beaux-Arts de Mons, du 5 octobre 2019 au 26 janvier 2020, éd. BAM & BeCraft, 2019, 120 p., ill.

Avec la contribution de Françoise Foulon, Ornella La Vaccara et Xavier Roland. Auteurs des notices : Caroline Dumoulin, Christine Goubeaux, Ornella La Vaccara, Bertrand Pasture, Charline Piscart, Sophie Simon, Manuela Valentino, Benoit Van Caeneghem.

LES PARTENAIRES DE L'EXPOSITION

Le Pôle muséal de la Ville de Mons

Le Pôle muséal regroupe les onze sites muséaux de la Ville de Mons, à savoir l'Artothèque, le BAM (Beaux-Arts de Mons), le Beffroi, le SILEX'S (Centre d'interprétation des minières néolithiques de silex de Spiennes), le Musée du Doudou, le Mons Memorial Museum (en lien avec le cimetière Saint-Symphorien), le Trésor de la Collégiale Sainte-Waudru, la Salle Saint-Georges, la Maison Van Gogh de Cuesmes, les Anciens Abattoirs ainsi que le Magasin de papier.

Les missions principales du Pôle muséal sont d'assurer la conservation et la transmission du patrimoine montois, particulièrement diversifié, dont la Ville est le dépositaire. De par la localisation de la plupart des sites dans des infrastructures inscrites au patrimoine mondial de l'UNESCO comme le Beffroi ou reconnues comme patrimoine exceptionnel auprès de la Région Wallonne, le Pôle muséal remplit également une mission de conservation et de valorisation de ce patrimoine immobilier exceptionnel.

Une équipe passionnée, créative et riche de compétences assume la gestion quotidienne des sites, sans cesse orientée vers le citoyen. Connectés aux enjeux de la société, ces sites muséaux ont cette volonté commune de favoriser la découverte, l'expérimentation, le partage et l'épanouissement des visiteurs. Ils ont pour vocation de devenir de véritables « agoras » qui participent au rayonnement de l'identité montoise.

L'Artothèque est le centre névralgique de ce réseau muséal. Depuis avril 2015, la chapelle de l'ancien couvent des Ursulines de Mons, patrimoine classé du XVIII^e siècle situé en face de la collégiale Sainte-Waudru, connaît un nouveau souffle. Elle est à la fois un centre de réserves, de recherche scientifique, de documentation, de restauration et d'étude du patrimoine en rassemblant les collections communales non exposées en permanence dans les autres sites muséaux montois. La richesse de ces collections, qui balayent les millénaires, réside dans leur quantité,

leur qualité mais aussi leur hétérogénéité. L'Artothèque remplit une mission scientifique unique dans le paysage muséal de la Fédération Wallonie-Bruxelles au vu de la configuration des lieux. C'est au départ de ce site que se déploie toute la politique scientifique du Pôle muséal.

Situé au cœur du centre-ville montois, le BAM offre, quant à lui, aux visiteurs une expérience unique de découverte de la création artistique du xx^e siècle. Le BAM se veut ancré sur son territoire, soucieux de poursuivre une réflexion dans le monde de l'art moderne et contemporain. Cet outil culturel majeur rassemble sur trois niveaux, 2.000 m² d'espaces d'exposition qui permettent d'y proposer des événements tout au long de l'année. Après Keith Haring (2009) et Andy Warhol (2013), le BAM a présenté, en 2015, une exposition consacrée à Vincent van Gogh, dans le cadre de la Capitale européenne de la Culture. À l'automne 2017, c'est le travail de David LaChapelle qui a été mis à l'honneur. Plus récemment, l'exposition *Niki de Saint Phalle. Ici tout est possible* (2018), première grande rétrospective consacrée à l'artiste en Belgique, a marqué le coup d'envoi de la première biennale « Mons, Capitale culturelle » en septembre 2018.

Avec l'ouverture prochaine de son extension vers l'ancien musée du Folklore et de la Vie montoise située à deux pas, le BAM prend la forme d'un véritable site patrimonial, trait d'union entre la ville et son histoire. Le projet d'aménagement de ce bâtiment datant du XVII^e siècle se conçoit comme un lieu de questionnement actuel sur l'histoire de la ville et sur l'identité montoise, afin de mettre en avant les spécificités du territoire et de ses habitants. De plus, très prochainement, le BAM renforcera son caractère convivial en s'ouvrant sur la ville via un nouvel espace vert libre d'accès.

www.polemuseal.mons.be
T. +32 (0)65 40 53 25
polemuseal@ville.mons.be

BeCraft

BeCraft est une association professionnelle valorisant les métiers d'arts appliqués de la Fédération Wallonie-Bruxelles. Céramique, verre, bijou, papier, textile, design d'objet sont, entre autres, les domaines créatifs dans lesquels s'inscrivent les artistes qui y sont soutenus et promus. BeCraft travaille en relation avec le WCC-Europe, au sein de la structure mondiale du World Crafts Council (Conseil Mondial des Métiers d'Art).

Quatre objectifs principaux motivent les actions de BeCraft : le soutien et la promotion en Belgique et à l'étranger de ses artistes membres ; l'information et la formation du public et des professionnels du milieu via les expositions, conférences, workshops et visites guidées.

La Galerie de BeCraft est une vitrine pour les dernières créations, toujours plus innovantes et audacieuses des artistes membres. La rigueur avec laquelle les travaux sont sélectionnés et présentés n'entrave pas pour autant la convivialité du lieu, propice à une dégustation de thé dans des bols faits main.

Une attention particulière est portée aux créateurs de demain. Dans cette optique, l'association organise annuellement l'exposition Tremplin, un concours destiné aux étudiants fraîchement diplômés des Écoles d'Art de Wallonie et de Bruxelles. L'exposition de leurs travaux de fin d'études donne à voir un paysage nouveau de la création belge en pleine prospection,

tout en leur donnant un coup de pouce professionnel grâce aux Prix décernés à cette occasion.

BeCraft ne valorise pas uniquement les artistes belges. Nombre d'expositions internationales, en collaboration avec d'autres institutions, sont organisées en ses lieux puis exportées à l'étranger. Aussi, depuis 2015, l'association collabore avec des institutions muséales pour élargir son champ d'action et sensibiliser le public à l'identité plastique et sociale des arts-appliqués. C'est en offrant au public comme aux artistes la possibilité de contempler les œuvres de créateurs de tous pays que BeCraft contribue à favoriser le dialogue, la stimulation et l'émulation des arts appliqués.

Sa participation aux expositions et salons internationaux confirme également cet objectif en valorisant les échanges artistiques entre la création belge et étrangère tout en permettant à ses artistes membres de jouir d'une certaine reconnaissance à travers l'Europe.

Les artistes membres de BeCraft présentés dans l'exposition : Thérèse Lebrun, Arnaud Sprimont, Caroline Andrin, Antonino Spoto, Anne Marie Laureys Ceramics

BeCraft

Rue de la Trouille 17/02, 7000 Mons

www.becraft.org

info@becraft.org

Galila's collection

P.O.C. est le nom de la collection constituée par Galila Barziläi-Hollander, commencée par hasard par une acquisition à l'Armory Show (grande manifestation d'Art contemporain) à New York en mars 2005, le premier d'une série incessante et aujourd'hui déjà impressionnante.

Galila's P.O.C. (pour Passion-Obsession-Collection) rassemble les œuvres d'artistes d'aujourd'hui et de demain, selon des thématiques multiples et une logique interne peu perceptibles au premier abord, un peu à la manière des cabinets de curiosités d'antan. Mais le détournement d'objets, l'humour, l'insolite, voire l'incongru imprègnent profondément l'ensemble et en assurent la cohérence.

Galila's P.O.C., c'est également le nom de la plateforme qui, outre un lieu d'exposition de la collection, situé à Bruxelles, s'ouvre sur de multiples activités éducatives et

sociales destinées à un très large public « dans un projet socio-culturel et inter-culturel de démocratisation de l'art » selon son initiatrice, qui souhaite partager « du ludique, de l'émotionnel, de l'affectueux, pas de l'intellectuel ».

Les artistes de la Galila's collection présentés dans l'exposition : Wim Botha, John Isaacs, Elisa Insua, Gil Shachar, Miler Lagos, Bosco Sodi, Nicola Bolla, Maria Nepomuceno, Jonathan Callan, Philippe Luiz, David Altmejd, Maarten Baas, Mehdi-Georges Lahlou, Richard Hutten, Kristof Kintera, Rogan Brown, Li Hongbo, A Kassen, Zeger Reyers, Mark Wagner, Otis Laubert, Alexis Arnold, Alejandro Monge, Huub Vinken, Levi van Veluw, Richard Stipl, Maria Nepomuceno, Boaz Arad, Andrea Mastrovito, Maddalena Ambrosio, Justine Smith, Marion Auburtin.

Ainsi que Nora De Rudder, Alexandre Humbert, Norbert Ghisoland.

AUTOUR DE L'EXPOSITION

Dimanches gratuits

06.10, 03.11, 01.12 & 05.01 – 10h00 > 18h00

Profitez du 1^{er} dimanche du mois pour visiter l'exposition gratuitement !

Avec les porteurs de projets, testez des expériences interactives : « Drag ON Blind », qui vous permettra de pénétrer à l'intérieur d'un tableau grâce au son, et « ATLAS », où vous utiliserez un filtre technologique pour créer votre ville en réalité augmentée, le tout au coeur des salles du BAM.

Nocturnes

10.10, 14.11, 12.12 & 09.01 – 17h00 > 22h00

Tarifs : 5€ / 2€ (-25ans)

Chaque 2^e jeudi du mois, le BAM ouvre ses portes en nocturne et vous propose une série d'activités en plus de la découverte de l'exposition. Au programme : conférences, visites guidées gratuites, expériences immersives, ateliers...

> 10.10 à 18h00 : Conférence autour du thème des cabinets de curiosités par Christophe Veys, professeur à l'École supérieure des arts - ARTS².

> 14.11 à 18h00 : Projection d'un film sur le mouvement Dada, proposé par les Amis des musées

à 19h30 : Conférence-spectacle *Mirabilia*, récit sur les cabinets de curiosités d'hier à aujourd'hui, par Isabelle Dumont, actrice, créatrice de spectacles et de conférences scéniques, chercheuse curieuse.

> 12.12 à 18h00 : Conférence autour du thème des cabinets de curiosités, par Anne Hustache, journaliste et historienne de l'art.

La Nuit des musées

18.10 – 19h00 > 00h30

Tarifs : 6€ le jour même et 4€ en prévente

À l'occasion de la 5^e édition de *La Nuit des musées*, l'exposition sera mise à l'honneur et de nombreuses activités seront proposées au sein du BAM, avec comme mot d'ordre "La curiosité" !

> 19h00 > 20h30 (toutes les 15 min.)

La conteuse Isabelle Patoux enchantera les tout-petits (18 MOIS > 3 ANS)

> 20h30 > 22h00 (toutes les 20 min.)

La conteuse Paulette Poncin fera rêver les plus grands (4 ANS > 8 ANS)

> 19h00 et 21h00 (50 min.)

Spectacle « Sale Frousse » par le Théâtre du Sursaut, pour toute la famille (DÈS 6 ANS)

> 19h00 > 23h00 (en continu)

Atelier DIY « Vase Origami » par Corentine Studio Créatif (ADOS & ADULTES)

> 19h00 > 00h00

Au coeur de l'expo « Memento Mons », les dentelières de l'atelier Le Fuseau du Doudou vous proposent de belles démonstrations de leur art.

> 19h00 > 00h00

Testez aussi les expériences immersives « ATLAS » et « Drag ON Blind » au coeur des salles.

> 22h00 > 23h00

Concert live du groupe Ultra Sunn

> 23h00 > 01h00

Dj set par LoveMachine

> Durant toute la soirée

Bar par About It et petite restauration par Franco Lombardo

Conférence

21.11.19 - 18h00 > 21h00

Conférence sur la médiation culturelle et numérique, proposée par le MuseumLab

Dimanche en famille

24.11 à 14h30 – Tarif : 6€

Réservation auprès du Dynamusée au 065 40 53 38

Le Dynamusée emmène les parents et leurs enfants pour une visite active de l'exposition, suivie d'un atelier créatif.

MUSEUMLAB

MuseumLab ouvre l'espace culturel aux porteurs de projet (entreprises, artistes...) pour y tester des dispositifs numériques interactifs auprès du grand public. Cette phase de résidence technologique au coeur du musée permet à ces porteurs de projet d'obtenir un retour précieux des visiteurs quant à l'élaboration de produits innovants.

MuseumLab travaille en collaboration avec de nombreux acteurs locaux sur ces projets, plus particulièrement les chercheurs du CLICK' Living Lab de Numédiart/UMONS.

Dans ce contexte où se croisent culture, économie et numérique, l'espace muséal montois se réinvente. D'une part, le musée offre au public une expérience innovante et participative, et d'autre part, il présente un potentiel de développement économique avec des nouvelles technologies pouvant être testées et validées 'grandeur réelle' avant d'être exportées vers d'autres secteurs.



Utilisez les technologies de réalité étendue et créez un nouvel environnement urbain

Dans le cadre de l'exposition "Memento Mons", découvrez l'installation interactive "ATLAS" et faites pousser des villes imaginaires avec la réalité virtuelle et augmentée.

ATLAS est une œuvre située entre arts numériques et arts plastiques. Présentée sous la forme d'une exposition scénographique, elle réunit des maquettes réelles et des mondes virtuels interactifs. Vous êtes invités à les explorer par le biais de tablettes. Vous pouvez aussi vous plonger dans l'univers d'ATLAS au moyen de casques de réalité virtuelle, de réalité mixte et de réalité augmentée.

L'installation ATLAS prend la forme d'une ville imaginaire et évolutive et propose une expérience à la fois contemplative et interactive. Créée par la scénographe Marie-G. Losseau et le designer Yann Deval, accompagnés d'adultes et d'enfants lors d'ateliers, cette œuvre mêle petites constructions en bois, réalité augmentée et réalité virtuelle. À travers des dispositifs interactifs très simples à appréhender, vous êtes invités à construire des maisons et des immeubles à l'aide de graines virtuelles. Chaque interaction va faire pousser un nouvel édifice qui s'adapte à l'environnement déjà existant. Fable numérique, cette pièce est une aventure technologique à explorer en famille.

Ces villes sont d'ailleurs créées pour que le visiteur qui s'y promène, réfléchisse aux thématiques de l'urbanisme, de l'architecture et de leurs influences sur nos modes de vie.

ATLAS est un projet du MuseumLab (www.polemuseal.mons.be/fr/museum-lab) développé avec le soutien des programmes FEDER/Wallonie/En Mieux et de la Ville de Mons.



LE FONDS EUROPÉEN DE DÉVELOPPEMENT RÉGIONAL
ET LA WALLONIE INVESTISSENT DANS VOTRE AVENIR

EN PARALLÈLE

Le surréalisme dans les collections montoises

Jusqu'au 05.01.2020

Le BAM présente également une deuxième exposition consacrée au surréalisme dans les collections communales. Certaines œuvres surréalistes, véritables assemblages d'objets épars dans de petites boîtes, ne sont-elles pas de parfaits cabinets de curiosité ? Il est en effet remarquable de constater combien le mouvement surréaliste s'inspire de cette forme ancestrale de présentation d'objets ou d'environnements qui créent un trouble de la raison jusqu'à remettre en cause le sens et l'ordre des choses.

Au fil du parcours de l'exposition «Le surréalisme dans les collections montoises», vous pouvez également tester une seconde expérience immersive d'un nouveau genre : «Drag ON Blind». Grâce à la technologie développée par l'entreprise Drag ON Slide, vous pénétrez à l'intérieur d'une des œuvres surréalistes exposées.

ANAMOR

05.10.2019 > 12.01.2020 - Salle aux Piliers - BAM

*Ana : Recueil d'anecdotes, du grec ana-
(à nouveau, dans tous les sens, à sens contraire ; etc...)
Amor : du latin amour*

Nicolas Fally, collectionneur et amateur d'objets insolites, propose des créations visant à saisir les tréfonds de l'âme humaine. Elles sont des instantanés de vie, matérialisées par des compositions romantiques. Elles sont l'écrin de sa sensibilité. D'une première approche visuelle assez brute, il aime faire s'attarder les regards sur des détails discrets, invitant de manière souvent frontale le spectateur à s'interroger sur le beau idéal. Pour expliquer son travail, mélange de diverses passions, il improvise le mot *Taxidentomologie* : activité artistique inspirée des sciences naturelles et sociales (taxidermie, entomologie, etc.) consistant à créer des pièces par assemblage d'objets et de matières. En parallèle à l'exposition *Memento Mons*.

Cabinets de curiosités, Nicolas Fally travaille autour d'un de ses thèmes de prédilection : l'Amour.

ANAMOR est une invitation à se perdre dans l'univers de l'artiste et de ses pièces : matérialisations des distorsions infinies de nos amours.

L'artiste Nicolas Fally vous proposera une visite guidée personnalisée de son exposition les dimanches 06.10, 03.11, 01.12 et 05.01 de 14h00 à 17h00.

PROCHAIN RENDEZ-VOUS AU BAM :

L'École de Mons. Deux siècles de vie artistique

07.03.2020 > 23.08.2020

BAM – Rue Neuve, 8 – 7000 Mons

www.bam.mons.be

Le BAM vous propose de découvrir la production artistique montoise de 1830 à aujourd'hui. Cette exposition mettra en scène une histoire qui est d'abord celle des artistes, qu'ils soient montois ou actifs à Mons, mais qui est aussi celle de la Ville de Mons à travers ses institutions : l'Académie, le Musée et les expositions.

Une centaine d'artistes actifs à Mons ont été retenus par le commissaire de l'exposition, le professeur Denis Laoureux, en concertation avec plusieurs acteurs culturels montois.

Plusieurs sections rythmeront le parcours de l'exposition : la mise en place du monde de l'art au XIX^e siècle, l'entre-deux-guerres dans toutes la diversité de ses tendances, les nombreux collectifs actifs durant la seconde moitié du XX^e siècle, et, enfin, la période actuelle qui clôture ce long parcours inédit. Quelques 150 pièces – peintures, gravures, sculptures, dessins, installations, photographies, vidéo – viendront dérouler le fil de cette histoire.

L'exposition présentera des artistes renommés mais contribuera également à mettre en lumière des artistes de qualité, injustement restés dans les marges de l'histoire.

INFORMATIONS PRATIQUES

BAM (Beaux-Arts Mons)

8, rue Neuve

7000 Mons

T +32(0)65 40 53 30

www.bam.mons.be

- > L'exposition *Memento Mons. Cabinets de curiosités* est accessible du 5 octobre 2019 au 26 janvier 2020.
- > L'exposition *Anamor* est accessible du 5 octobre 2019 au 12 janvier 2020.
- > L'exposition *Le surréalisme dans les collections montoises* est accessible jusqu'au 5 janvier 2020.

Du mardi au dimanche, de 10h00 à 18h00.

TICKETS COMBINÉS POUR LES EXPOS

Tarif : 9€ tarif plein / 6€ réduit

Tarif famille : 3€

Tarif enfant (6 > 18 ans) : 2€

ACHETER VOS BILLETS / INDIVIDUELS

- > Au BAM : du mardi au dimanche, de 10h à 18h
- > À visitMons (Grand Place de Mons) : du lundi au dimanche de 9h30 à 17h30 (jours fériés compris) ou par téléphone 7 jours/7, de 11h à 17h : 065 33 55 80
- > Sur internet via www.visitmons.be

ACHETER VOS BILLETS / GROUPES

Réservation du lundi au vendredi de 9h30 à 17h30

> par téléphone : 065 40 53 48

> par mail : groupes@ville.mons.be

FERMETURES DU BAM

DURANT LA PÉRIODE DE FIN D'ANNÉE

Fermeture des portes à 17h00 les 24 et 31 décembre ;
fermé le 29 novembre, 25 décembre et 1^{er} janvier.



01



02



03



04



05



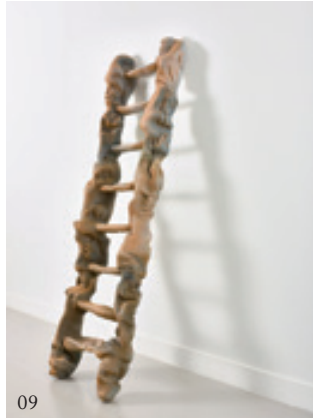
06



07



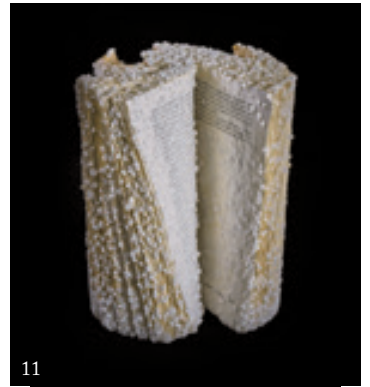
08



09



10



11



12



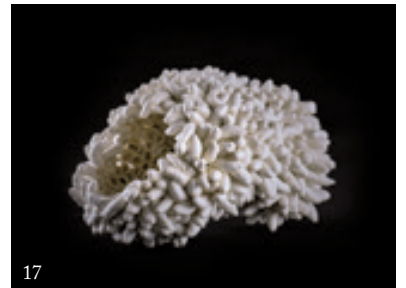
13



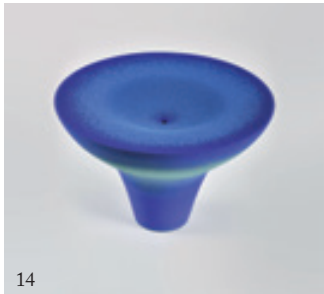
15



16



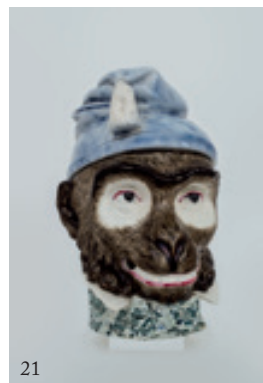
17



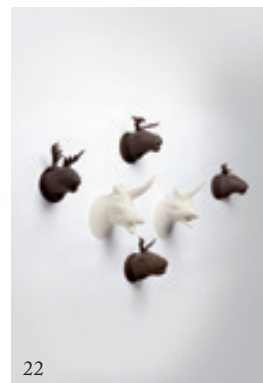
14



19



21



22



23



18



20



24



25



26

VISUELS DISPONIBLES POUR LA PRESSE

INTRODUCTION

- 01 > **Nora De Rudder**, *Wing's lamps*, 2019. © Phile Deprez
02 > **Maarten Baas**, *Real Time Sweepers' clock* (vidéo), 2009.
12 heures. Galila's collection, Belgium © Victor Zorro

NATURALIA

- 03 > **Kristof Kintera**, *Noticia Viridis*, 2018. Composants électroniques. Galila's collection, Belgium © Kristof Kintera
04 > **Jérôme Van Winghe (1559-1637)**, recueil de dessins, sanguines, aquarelles, lavis, gouaches et gravures, Tournai, fin 16^e - début 17^e siècle. Bibliothèque Centrale de l'UMons, inv. R6/Aa 2035 © J. Luyten
05 > **Maddalena Ambrosio**, sans titre, 2013-2015. Bois & racines. Galila's collection, Belgium © J. Luyten

POTENTIA

- 06 > **Justine Smith**, *Judgement*, 2011. Impression en relief sur Somerset 330 g, édition 52/90, signé et numéroté par l'artiste. Galila's collection, Belgium © J. Luyten
07 > **Anonyme**, bateau reliquaire, 18^e siècle. Argent polychrome. Collections Ville de Mons – Artothèque, inv. 2012.0.9 © J. Luyten
08 > Vase-horloge, Paris, Manufacture de Darte, début 19^e siècle. Porcelaine dure dorée. Collections Ville de Mons – Artothèque, inv. 2011.R.352 © J. Luyten

MINERALIA

- 09 > **Anne Marie Laureys Ceramics**, *Sixteen vessels*, 2018. Céramique. Artiste membre de BeCraft © J. Luyten
10 > **Arnaud Sprimont**, *N° 2, 3, 5, 13, 14, 17, 19 et 21* de la série *Microbiota*, 2016. Assemblage d'éléments rotomoulés en résine PU avec pigments. Artiste membre de BeCraft © J. Luyten
11 > **Alexis Arnold**, *Deviance, Conflict and Criminality*, 2015, livre et cristaux de Borax. Galila's collection, Belgium © J. Luyten

MULTICOLOR

- 12 > **Mehdi-Georges Lahlou**, *The Hourglasses*, 2015. Verre soufflé, grains de couscous. Galila's collection, Belgium © J. Luyten
13 > *Ptholemaei Alexandrini liber geographiae cum tabulis et uniuersali figura et cum additione locorum quae a recentioribus reperta sunt diligenti cura emendatus et impressus*, Venise : Jacobus Pentius de Leucho, 1511. Bibliothèque Centrale de l'UMons, inv. 1000/1884 © J. Luyten
14 > **Antonino Spoto**, *Deep Blue*, 2017. Grès tourné, émail à base de cuivre. Cuisson électrique. Artiste membre de BeCraft © J. Luyten

ALBICOLOR

- 15 > **Anonyme**, *La Mort et le chevalier*, 16^e siècle. Albâtre taillé. Collections Ville de Mons – Artothèque, inv. JL.Sp.23 © J. Luyten
16 > **A Kassen**, *Pile of clothes*, 2016. Marbre. Galila's collection, Belgium © J. Luyten
17 > **Thérèse Lebrun**, *Concrétion*, 2019. Papier porcelaine, ancolies/cèdre de l'Himalaya. Trempage et assemblage. Artiste membre de BeCraft © J. Luyten

HUMANITAS

- 18 > **Norbert Ghisoland**, sans titre [*L'Avenir*], n°64102, ca 1920. Tirage argentique. Collection de l'IDEA © Fondation Norbert Ghisoland
19 > **John Isaacs**, *The Unseen Structure*, 2002. Cire, œil de verre, résine, cils de l'artiste. Galila's collection, Belgium © J. Luyten
20 > **Anonymes**, ensemble de statuettes, période gallo-romaine, 1^{er} siècle avant J.-C. Bronze. Collections Ville de Mons – Artothèque © J. Luyten

ANIMALIA

- 21 > Pot à tabac, Jemappes (manufacture Cappellemans), 19^e siècle. Faïence fine. Collections Ville de Mons – Artothèque, inv. CER 2011.R.322.A © J. Luyten
22 > **Caroline Andrin**, *Trophées n° 3, 6, 9, 11 et 18* de la série *Skin Game*, 2011-2014. Argile teintée au manganèse ou porcelaine. Coulage dans des gants en cuir. Artiste membre de BeCraft © David Marlé
23 > **Wim Botha**, *Vanitas Toilette*, 2008. Bibles en langues sud-africaines officielles, bois et acier inoxydable. Galila's collection, Belgium © Wim Botha, courtesy Galila's collection, Belgium. Photo : J. Luyten

TABLINUM ORLANDUS LASSUS

- 24 > **Anonyme**, buste présumé de Roland de Lassus, 16^e-17^e siècles. Terre cuite. Collections Ville de Mons – Artothèque, inv. CP 2014.0.1.29 © J. Luyten
25 > **Gil Shachar**, Sans titre, 2012. Technique mixte, assemblage. Galila's collection, Belgium © Egbert Trogemann
26 > **Constant Albert Desenfans**, buste de Fernand De Fuisseaux (1848-1912), ca. 1880. Porcelaine. Collections Ville de Mons – Artothèque, inv. CER 2016.0.1 © J. Luyten

Visuels disponibles en haute résolution via le lien suivant : www.polemuseal.mons.be/fr/presse/dossiers-de-presse/bam-beaux-arts-mons/mementomons

La liste complète des oeuvres exposées est disponible sur demande.

WWW.BAM.MONS.BE



LE FOND EUROPÉEN DE DÉVELOPPEMENT RÉGIONAL
ET LA WALLONIE INVESTISSENT DANS VOTRE AVENIR

